



E
M
M
A
N
U
E
L
B
R
E
G
U
E
T



HISTOIRE DE LA FAMILLE BREGUET: LES PIONNIERS DE HORLOGERIE ET DE L'AVIATION



L'aventure de la famille commence avec Abraham-Louis, horloger à Neuchâtel en Suisse. Il naît en 1747 et s'installe en 1775 à Paris...Quai de l'Horloge. Ses modèles, symboles de prestige et d'innovation, vont séduire Marie-Antoinette, et au-delà, toutes les cours européennes. Antoine-Louis, son fils unique, puis ses petits-fils Louis-Clément et Antoine (mort en 1882 à l'âge de 31ans), horlogers ET scientifiques, s'intéressent à l'électricité et aux appareils qui s'y rapportent, dynamo électrique, téléphone...A ce titre, le nom de Louis-Clément apparaîtra parmi ceux des 72 savants inscrits sur le pourtour de la Tour Eiffel. Louis-Charles (1880-1955) et son frère cadet Jacques, fils d'Antoine, poursuivront de brillantes études, respectivement à Supélec et Polytechnique. Louis, (orphelin de père à 2 ans), s'appuiera sur deux personnages, Charles Renard, ingénieur militaire, et Charles Richet, son parrain, physiologiste de renom, Prix Nobel, éclectique, passionné également par les voilures tournantes et le décollage vertical des aéronefs. L'histoire horlogère et l'histoire aéronautique des différentes branches familiales sont chacune très denses. « Nous nous concentrerons aujourd'hui sur l'aventure aéronautique »



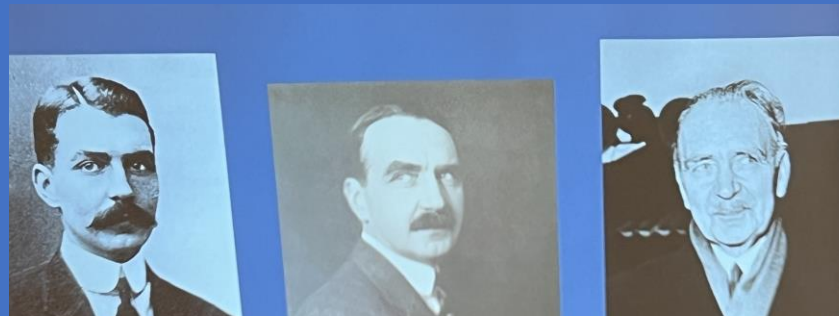


GYROPLANS & HELICOPTERES

Louis Breguet (1880-1955) Pionnier de l'aviation, industriel



Plan de voilure du Breguet-Richet 1907



Né en 1880, à Paris, Louis Charles Breguet, issu d'une famille industrielle traditionnellement tournée vers l'innovation technologique, se plait à lire Jules Verne. Diplômé de Supélec, il intègre l'entreprise familiale. Nommé à la tête de l'unité Electricité de l'usine de Douai, Louis va rapidement se tourner vers la conception et la construction de moteurs, puis d'avions.

Cependant, probablement convaincu par son mentor Charles Richet, il « dévie » rapidement vers les aéronefs à décollage vertical. Ainsi naît le gyroplane Breguet-Richet, essayé au sol en août 1907 à Douai, puis en « vol » (décollage de 1m). Essais peu concluants.

Il faudra attendre qu'on puisse simplifier les voilures et que les moteurs gagnent beaucoup en puissance pour assurer en sécurité, décollage, vitesse horizontale et stabilité de l'engin. Ce sera fait en 1935 avec le *Breguet-Dorand Laboratoire*, véritable premier hélicoptère. Mais Breguet se concentrera désormais sur les avions, avant, pendant et après-guerre.



Essais d'août et septembre 1907 « en vol »

Les records:

Moteur 420 ch, Plafond 158m, 1H de vol,
120km/h, vol stationnaire de 10 mn



Breguet-Dorand Laboratoire 1935





A ses débuts, l'aviation est purement pacifique et même familiale!

Louis embarque famille et amis pour tester le poids maximal en vol!



Essai réussi, avec 11 « courageux » à bord!



Et notre chère Grand-Mère, qu'a-t-elle dit de tout cela (Emmanuel Breguet)

LE TEMPS DES GUERRES ET APRES



L'AVIATION D'HIER ET DE DEMAIN
Par Louis Breguet

Théoriser l'avion
Une célèbre conférence de 1921

I
N
N
O
V
A
T
I
O
N
S

E
T

C
R
I
S
E
S

M
O
N
D
I
A
L
E
S

Breguet 14 Breguet 19 Breguet / Aéropostale B27 « Tout acier » B 690/691



Durant la première Guerre mondiale, Breguet fournit à l'armée française, à partir de 1917, le B14, un bombardier « presque aussi rapide qu'un avion de chasse ». Bâti en aluminium, il est léger, rapide, performant en configuration guerre. C'est un succès planétaire: il s'en vendra quelque 8000 exemplaires partout dans le monde. Autre grand succès, à partir de 1924: le B 19. Il s'en vendra plus de 2000 exemplaires. Conçu comme bombardier, il fera l'objet de nombreuses adaptations civiles, participera à la campagne des grands raids et à la grande aventure de l'Aéropostale, sur « le parcours Toulouse-Alicante-Saint-Louis du Sénégal » Le B 27 « Tout acier », né en 1928. Avion remarquable, trahi par des livraisons de moteurs tardives, il sera retiré du service au début des années 40. Le B 690, et surtout ses dérivés 691 et du 693 effectuent leurs premiers vols en 38 et 39. Avions de guerre de nouvelle génération, ils arrivent trop tard pour faire véritablement leurs preuves au combat.

Le Breguet Alizé, mis en service au début des années 60, restera 40 ans en activité, embarqué sur les Foch et Clémenceau, dans la lutte anti sous-marin. En 1967, à la demande de l'Etat, Avions Marcel Dassault rachète Breguet Aviation. La fusion interviendra en 1971 sous l'acronyme de AMD-BA, puis Avions Marcel Dassault en 1990.

Le Breguet Atlantic (et son dérivé ATL2) produit à partir de 1981, est un patrouilleur destiné à protéger les sous-marins de la Force Océanique Stratégique (FOST). Régulièrement remis à jour, l'ATL 2 est toujours opérationnel.

Le Jaguar franco-britannique, destiné à l'attaque au sol (monoplace) ou à l'entraînement avancé (biplace), mis en service en 1973, a été construit à plus de 600 exemplaires pour 6 pays. **Il est le dernier avion construit par Breguet**



Breguet Alizé Breguet Atlantic Jaguar franco-britannique



Hydravions de haute mer
Hydravions pour Air France

Breguet Deux-Ponts
Ancêtre de l'A380?



Deux-Ponts,
deux niveaux de confort

L
,
A
V
I
A
T
I
O
N
P
O
U
R
T
O
U
S

Louis Breguet et le Transport aérien

Après avoir fondé, en 1919, la Compagnie des Messageries aériennes, organisé les « grands raids » (Paris-Le Caire (1919), Paris-Tokyo (1924), Paris-Pékin (1929), Paris-New-York (1930), puis fondé Air Union (1923), il est le cofondateur d'Air France, dont il cosigne l'acte de naissance en 1933



Avions performants...

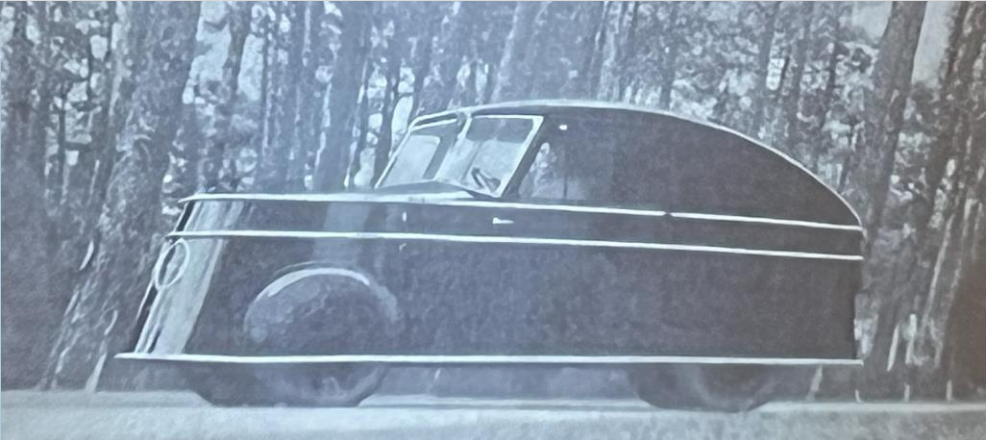


...et confortables pour les passagers

GRANDS RAIDS ET RETOUR SUR TERRE

Invention du « Low Cost? (1943)

- L'avenir de l'aviation dépend du prix de revient.
- L'avion pour tous.
- Mettre le coût du voyage en avion au prix du billet de chemin de fer de 3^e classe.
- *Le charter et le low cost.*



Et des voitures électriques dès 1940/42!



On peut en croiser encore

quelques quelques-unes, sur certaines routes de campagne!



« Les Breguet ont été des innovateurs, des entrepreneurs, des hommes passionnés par leurs projets. Ils n'avaient pas d'objectifs patrimoniaux. C'est la raison pour laquelle nous sommes obligés de travailler! » Emmanuel Breguet

BONUS



LE JARDIN DES AMOUREUX

LE PARIS DE LA MODERNITÉ

1905-1925

Exposition au Petit Palais, Paris

CECI N'EST PAS UN BREGUET



Aéroplane Deperdussin Type B 1911

Aperçu

ROBERT DELAUNAY 1885-1941

Hommage à Blériot

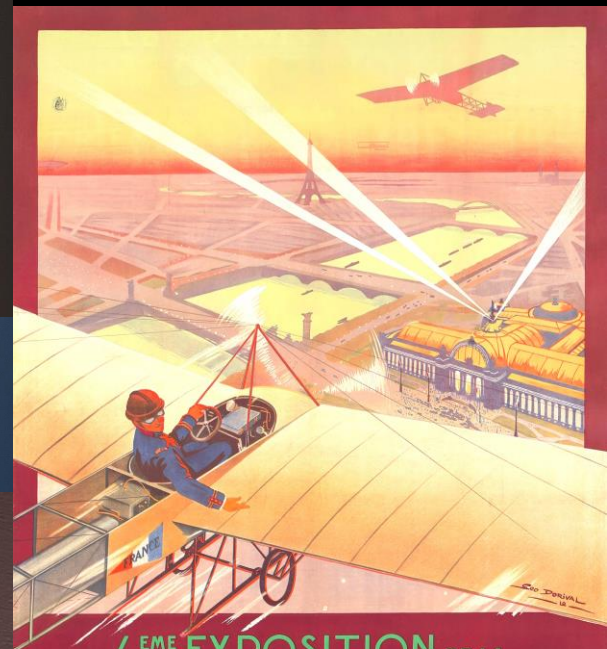
1914
Huile sur toile
Grenoble, musée de Grenoble

Après avoir visité l'aéroparc de Buc, près de Paris, Robert Delaunay rend hommage à la carrière de Blériot, grand constructeur de biplans, de monoplans et d'avions militaires, fondateur de ce terrain d'aviation. Poursuivant une recherche sur les contrastes simultanés, il organise le tableau autour du motif de l'hélice en mouvement. Sa rotation impulse une dynamique qui irradie toute la composition et traduit l'effervescence des meetings aériens.



< FRANCIS FLAMENG 1856-1923

Breguet d'observation au-dessus des nuages
Entre 1914 et 1918



LE PARIS DE LA MODERNITÉ 1905-1925

SEM (GEORGES COURSAT, DIT) 1863-1934

Santos-Dumont et la Bénédicte
Santos-Dumont and a glass of "Bénédictine"
Planche 9, extraite du portfolio « Célébrités contemporaines et la Bénédicte »

1910
Lithographie en couleurs



Il est joliment noté dans des souscriptions de la Bénédicte... la machine semant...
SEM

HENRI ROUSSEAU 1844-1910 (DIT AINSI LE DOUANIER ROUSSEAU)

Les Pêcheurs à la ligne
Entre 1908 et 1909
Huile sur toile
Paris, EPIC, musée de l'Orangerie | Collections Wilton Chaillemat

Dans les années 1910, la conquête de l'air fascine les foules. Elle devient aussi un sujet de représentation privilégié des peintres. Henri Rousseau, dit le Douanier, introduit des dirigeables et aéroplanes dans plusieurs de ses œuvres. Dans *Les Pêcheurs à la ligne*, il représente le biplan Flyer A des frères Wright, pionniers américains de l'aviation, dont les démonstrations réalisées au Mans, en 1908, ont été largement diffusées par la presse. Marqueur de la modernité, cet avion traverse un paysage urbain où émerge la cheminée d'une usine.

The Angiers
In the 1910s, the conquest of the air fascinated the public. It also became the preferred subject of representation for many painters. Henri Rousseau, known as Le Douanier, introduced airships and airplanes into several of his works. In *The Angiers*, he represents the Flyer A biplane designed by the Wright brothers, American aviation pioneers, whose demonstrations carried out at Le Mans in 1908 were widely relayed in the press. A marker of modernity, here, this plane crosses an urban landscape punctuated by a factory chimney.



4^{EME} EXPOSITION DE LA LOCOMOTION AERIENE
26 OCT. — 10 NOV.
GRAND-PALAIS CHAMPS-ELYSEES

